

ବିଶେଷାଙ୍କ



ସୃଜନୀ ପରିବାର (ଚେନ୍ନାଇ )

ଅନ-ଲାଇନ ଫେସବୁକ ଓଡ଼ିଆ ସାହିତ୍ୟ ପଢ଼ିକା

# ହୀରଶ୍ୟା

ପ୍ରଜ୍ଞା ଓ ପୁଲକର ନୂତନ ଇତ୍ୟାହାର

ଅପ୍ରେଲ - ୨୦୧୮



ଶ୍ରେଣୀ ଏକ ପ୍ରଜାପତି



# "ହିରଣ୍ମୟୀ" - ସ୍ମୃତି ଏକ ପ୍ରଜାପତି - ବିଶେଷାଙ୍କ (ଏପ୍ରିଲ ୨୦୧୯) ଏହି ବିଶେଷାଙ୍କକୁ ନିଜ ସୂଚନ ସୃଷ୍ଟିରେ ଅଲଙ୍କୃତ କରିଛନ୍ତି :

ସ୍ମୃତି କେବେ ପ୍ରଜାପତି କେବେ ମଧୁମକ୍ଷୀ  
ଜୟଶ୍ରୀ ପଟ୍ଟନାୟକ



ସ୍ମୃତି  
ମନୋରମା ମିଶ୍ର

ସ୍ମୃତି କେବେ ପ୍ରୀତି କେବେ ଅପ୍ରୀତି  
ପ୍ରତିଭା ପରିଜା



ସ୍ମୃତି ଏକ ପ୍ରଜାପତି  
କେ. ନିର୍ମଳ

ସ୍ମୃତି ଏକ ପ୍ରଜାପତି  
ବିଷ୍ଣୁ ପ୍ରସାଦ ପଟ୍ଟନାୟକ



ସ୍ମୃତି  
ପ୍ରଭାସିନୀ ଛୋଡ଼ା

ସ୍ମୃତିସୁଧା  
ବୀଣାପାଣି ରାଏଗୁରୁ



ସ୍ମୃତି ଗୋଟେ ଅବୁଝା ପ୍ରଜାପତି  
ସୁପ୍ରଭା ସାମଲ

ସ୍ମୃତି ହୋଇ ମ ନେ ରହିଥାଉ  
ଡକ୍ଟର ସଚ୍ଚିଦାନନ୍ଦ କର



ସ୍ମୃତି ପଟେ ଗାଁଆ ମୋର ବିରାଟ ବହି  
ତ୍ରିଲୋଚନ ପଣ୍ଡା

ସ୍ମୃତି ଏକ ପ୍ରଜାପତି  
ରମେଶ ଚନ୍ଦ୍ର ପସାଏଡ଼



ପୁଣି ଥରେ ଫେରି ଆସନ୍ତା କି  
କଣ୍ଠୁରୀ ଚରଣ ରାଉତ

ତୁମ ସ୍ମୃତି  
ପ୍ରଶାନ୍ତ କୁମାର ନାଥ



ତୁମେ ସ୍ମୃତି - ହୃଦୟର ଗୀତି  
ସୁବାସ ଚନ୍ଦ୍ର ପଣ୍ଡା

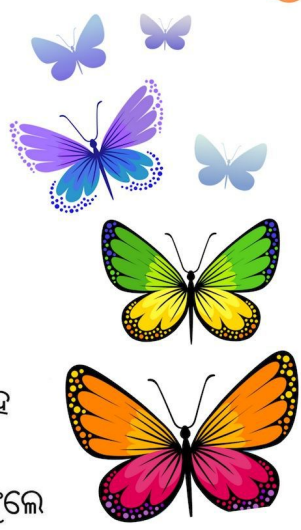
ମିଠା କେତେ ସ୍ମୃତି  
ଅମିକା ସ୍ୱାଇଁ





# ସ୍ମୃତି କେବେ ପ୍ରଜାପତି କେବେ ମଧୁମକ୍ଷୀ

ଜୟଶ୍ରୀ ପଟ୍ଟନାୟକ



ସେଦିନ ତାରିଖ ମନେ ପଡ଼େ ଯେବେ  
ଛାତି ହୋଇଯାଏ କୋରି  
ଭଲ ପାଇବାର ଭାଷାକୁ ଶିଖାଇ  
ଯାଇଥିଲ ପର କରି । ୧ ।

ଉତ୍ତାପକ୍ଷୀ ପରି ବାନ୍ଧିଥିଲ ବସା  
ଛଳିଆ ମନକୁ ନେଇ  
ଝଡ଼ ବି ନ ଥିଲା ବରଷା ନ ଥିଲା  
ଭାଙ୍ଗି ଚାଲିଗଲ କାହିଁ । ୨ ।

ମମତା ତୋରୀ ରେ ବାନ୍ଧିବାକୁ ମନ  
କଥା ଦେଲ ମଥା ଛୁଇଁ  
ଦୁଇ ପକ୍ଷ ରାତି ପାହିଲା ବେଳକୁ  
କଥା ଗଲା ପାଣି ହୋଇ । ୩ ।

ପ୍ରେମର ମନ୍ଦିର ଗଢ଼ିଦେବ କହି  
ଶିଳ୍ପୀ ଟିଏ ଗଲ ହୋଇ  
ମନ୍ଦିର କି ହେବ ମୂଳଦୁଆ ନାହିଁ  
କଳ୍ପନା ରେ ଗଲି ରହି । ୪ ।

କାଂସ୍ତୁ ର ବଇଁଶୀ ବଜାଇବ କହି  
ଗୋପି ଠାରେ ଗଲ ରହି  
ଝୁରି ଝୁରି ସିନା ତନୁ କ୍ଷୀଣ ହେଲା  
କଥା ଗଲା ଅଧା ହୋଇ । ୫ ।

ମୁଠା ମୁଠା ରଙ୍ଗ ଆଣି ମାଷ୍ଟଦେଲ  
ଶ୍ରୀରାଧା, ପ୍ରେୟସୀ କହି  
ଯେବେ ଚାଲିଗଲ ବାହୁଡ଼ା ବସନ୍ତେ  
ରଙ୍ଗ ଗଲା ଫିକା ହୋଇ । ୬ ।

କେତେ ସପନ କୁ ଦେଖାଇଥିଲ  
ମୁହଁ ସଞ୍ଜ ମେଲାଣି ରେ  
ସ୍ଵପ୍ନ ମଖା ଆଖି ଲୁହରେ ଭିଜିଲା  
ଯେବେ ଗଲ ବହୁଦୂରେ । ୭ ।

ପ୍ରେମ କର ଅବା ନ କର ବନ୍ଧୁ ହେ  
ପ୍ରଜାପତି ହୁଅନାହିଁ  
ଏ ପୁଲକରେ ରସ ସରିଲେ ସେ ପୁଲେ  
ମୁହଁ କେବେ ମାରନାହିଁ । ୮ ।

ସବୁ ଭୁଲିହୁଏ ଜୀବନେ ସହଜେ  
ପ୍ରେମ ସ୍ମୃତି ମାରେ ଛୁରୀ  
ବଞ୍ଚି ଥାଉ ଥାଉ ଜୀଅନ୍ତା ମଣିଷ  
ହୋଇ ଯାଏ ଶବ ପରି । ୯ ।

ସବୁ ସହିହୁଏ ଜୀବନରେ ହେଲେ  
ଧୋକା ସହି ହୁଏନାହିଁ  
ଧୋକା ଦେଉଥିବା ମଣିଷ କି ବୁଝେ  
ପ୍ରେମ କଲା କାହିଁପାଇଁ ? । ୧୦ ।

ରତୁତକ୍ର ପରି ପ୍ରେମ ବି ବଦଳେ  
ଅପ୍ରେମୀ ହୃଦୟ ପାଇଁ  
ସୁଖ ଦବା କଥା ଭୁଲିଯାଏ ତେଣୁ  
ଚାଲିଯାଏ ଦୁଃଖ ଦେଇ । ୧୧ ।

କାହାପାଇଁ ସ୍ମୃତି ମହୁଫେଣା ପରି  
କା ପାଇଁ କି ପ୍ରଜାପତି  
କିଏ ତୋଳିପାରେ ସୁଖର ନଅର  
କିଏ ଆଣେ ଅମାରାତି । ୧୨ ।

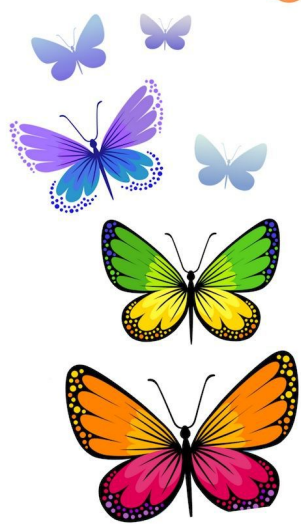
ଭଲ ପାଇବାର ମନ କି ବୁଝିଛି  
ଛଳିଆ ମନର କଥା  
ବିଶ୍ଵାସ କୁ ବାଜି ଲଗାଇଲା ପରେ  
ଯେବେ ଭେଟେ ନୀରବତା ?

ଗଙ୍ଗନଗର, ଭବନେଶ୍ଵର/ ୯୪୩୮୩୬୮ ୯୬୭



# ସ୍ମୃତି...କେବେ ପ୍ରୀତି...କେବେ ଅପ୍ରୀତି

ପ୍ରତିଭା ପରିଜା



ଉଚ୍ଚାଚିତ ମନ ଯେବେ  
ଖୋଲିଦିଏ ସ୍ମୃତିର ଚାଙ୍ଗୁଡ଼ି  
ଭିଡ଼ି ମୋତି ହୁଏ  
କେତେ ପ୍ରୀତି...  
କେତେ ଅପ୍ରୀତି କାହାଣୀ ॥

ଅସରା ଅସରା ମେଘ ପରି  
ବର୍ଷି ଯାଏ ଶ୍ରାବଣ ର ଧାରା ହୋଇ  
ତ କେବେ ପୁଣି ଉଡ଼ୁ ଥାଏ  
ପୃଷ୍ଠା ପରେ ପୃଷ୍ଠା  
ଖୋଲା ବହି ପରି ,  
ଭାସି ଯାଏ ଆଖି ଆଗେ  
ଭସା ମେଘ ପରି ॥

ସ୍ମୃତି ଯେବେ ହୁଏ ଜହ୍ନ ରାତି  
ଗୋଲାପି ଗୋଲାପି ଦିଶେ ସବୁ  
ବାସେ ପ୍ରୀତି ପ୍ରୀତି ।  
ସ୍ମୃତି ଯଦି ଦେଖାଦିଏ  
ହୋଇ ରୁପା ଜହ୍ନ  
ଖୋଲା ଆଖି ଦେଖୁଥାଏ ସ୍ଵପ୍ନ  
ପାତି ଥାଏ ହାତ  
ଭିଜୁ ଥାଏ ମନ ॥

ସ୍ମୃତି ଯେବେ ନିଆଁ ଝୁଲ ହୋଇ  
ଦିକି ଦିକି ଜଳୁ ଥାଏ ପାଉଁଶ ତଳେ  
ଚାରି ଦିଗ ଦିଶେ ଧୂଆଁ ଧୂଆଁ  
ଡର ଲାଗେ ତାର କୁହୁଳା ପଶ କୁ  
ମଳୟ ବହିଲେ ଜାଳି ଦେବ କାଳେ  
ତାର ସେ ତାତିଲା ଛୁଆଁ ॥

ସ୍ମୃତି ଯେବେ ହୁଏ ମଧୁ ରାତି  
ପ୍ରୀତି ଝରୁଥାଏ ସାରା ରାତି  
ରାତି ଲାଗେ ...

ରଙ୍ଗ ଭରା ଅନ୍ଧାର ଭିତରେ ।  
ଯେତେ ସବୁ ସ୍ମୃତି ର ପାଖୁଡ଼ା  
ଝୁଲିପଡ଼େ ଗଳାମାଳି ହୋଇ  
ପାହିଯାଏ ବିରହିଣୀ ରାତି ॥

ପଛପଟୁ ବୁଜି ଧରି ଆଖି  
ସ୍ମୃତି ଯେବେ ତୁମି ଦିଏ ଅରେ  
ଉଛୁଳା ମନ ଚି ମାନେ ନାହିଁ ମନା  
ଛଳ ଛଳ ବହିଯାଏ ହୋଇ ଝରଣା ଚି ।  
ସ୍ମୃତି ଯେବେ ହୁଏ ପ୍ରଜାପତି  
ପୁଲ ପରି ପୁଟୁ ଥାଏ ନିତି  
ଛାତି ରେ ଛାତିଏ ଭାତି ଭରି  
ଝୁରେ ମନ ଦିବା ରାତି ॥

ମନ ଯେବେ ଝୁଣ୍ଟି ପଡ଼େ  
ଦଉଡ଼ିଲା ବେଳେ ,  
ଚହଲି ଯାଏ ଛାତିର ଦରଜ ପଶ  
ବୁଣିଯାଏ ସ୍ମୃତି ର ଚାଙ୍ଗୁଡ଼ି  
ନିଜ ଚାରିପଟେ ,  
କେହି ଜଣେ ତାକୁ ଡୋଳି ଧରେ ।  
ହାତ ରେ ଲାଗେନା କିଛି  
ସ୍ମୃତି ପୁଣି ଫେରିଯାଏ..  
ପାହାନ୍ତି କାକର ସାଙ୍ଗେ  
ସୁନା ପିଲା ହୋଇ ,  
ଠିକ ଆପଣା ଲୋକ ଚି ପରି ॥ ॥

ସିଦ୍ଧିଏ , କଟକ (ଓଡ଼ିଶା)



# ସ୍ମୃତି ଏକ ପ୍ରଜାପତି

ବିଷ୍ଣୁ ପ୍ରସାଦ ପଟ୍ଟନାୟକ

ସ୍ମୃତି ଏକ ପ୍ରଜାପତି  
ଅପାଶୋରା ଅନୁଭୂତି  
ସ୍ମୃତି ପୁଣି ଜହ୍ନ ରାତି  
ନିରୋଳା ମନର ସାଥ୍ ॥ ୧ ॥

ସ୍ମୃତି ଏକ ରୂପା ଜହ୍ନ  
ସାଗର ସାଉଁଟା ମୋତି  
ବିତି ଥିବା ତିଥିଟିଏ  
ଅବା ସେ ଫଗୁଣ ପ୍ରୀତି  
କେବେ ଭିଜା ଭିଜା ରାତି  
ପୁଣି ବୈଶାଖୀ ତାତି  
ସ୍ମୃତି ଏକ ପ୍ରଜାପତି ॥ ୨ ॥

ସ୍ମୃତି ସୁନେଲି ଜୋଛନା  
ସୁଖ ଦୁଃଖର ବେଦନା  
ଅଫେରା ସେ ପିଲାଦିନ  
ହଜିଲା ଦିନ କାମନା  
କେବେ ସେ ଅଭୁଲା ସ୍ମୃତି  
ଅବା ବିରହର ଗୀତି  
ସ୍ମୃତି ଏକ ପ୍ରଜାପତି ॥ ୩ ॥

ଭୁବନେଶ୍ଵର





# ସ୍ମୃତିସୁଧା..

ବୀଣାପାଣି ରାଏଗୁରୁ

ସ୍ମୃତି ର ସେ ଯେଉଁ ପାହାଡ଼  
(ମୋ)ହୃଦ ଚଟାଣେ ହୋଇଛି ଠିଆ  
ସିଏ ଆଉ କିଏ ନୁହଁ ସିଏ  
ଅତି ଆପଣା ର ମୋର ଗାଆଁ ॥

କେବେ କେବେ ସିଏ ପୁଲତୋଡ଼ା  
ପୁଣି , କେବେ ରଙ୍ଗ ପ୍ରଜାପତି  
ଉଡ଼ି ବୁଲୁଥାଏ ମନ ବଗିଚାରେ  
ଗାଇ ଗାଇ ପ୍ରେମ ଗୀତି ॥

ତୁଠ ଗୋଠ ତରୁ ତମାଳ ରେ  
କେବେ ମିଳିଯାଏ ଯେବେ ଦେଖା  
ଛିଟ ପାଟପୁଲ ପାଖୁଡ଼ିରେ  
ତାର, ଇତିହାସ ହୁଏ ଲେଖା ॥

ମହକ ରେ ଯା, ର ଚହଟଇ  
ସ୍ଵର୍ଣ୍ଣ ବର୍ଣ୍ଣ ବିଭା ମାଟି ଝାଟି  
ରଚି ଯାଏ ଯୁଗାନ୍ତର ପାଇଁ  
ମାଟି ମଟାଳ ର ବାରବାଟୀ ॥

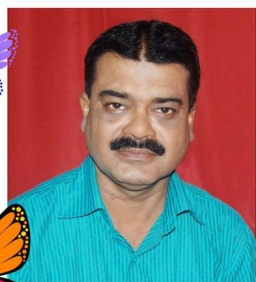
ସ୍ମୃତି ର ସମ୍ପର୍କ ଉଆସରେ  
ପ୍ରୀତି ସାଜେ ପ୍ରେମ ଚଇତାଳି  
ହଜି ଯାଇଥିବା ଏକାଗ୍ରତା  
ଆକସ୍ମାତେ ଦିନେ ଯାଏ ମିଳି ॥



ଜମିଆସେ ଆଦିଗନ୍ତ ସ୍ଵପ୍ନ  
ସମୟ ର ଲିତା ବିଲିତାରେ  
ଇନ୍ଦ୍ରଧନୁ ର ଇଚ୍ଛା ନେଇ  
ସ୍ମୃତି ସବୁ ଦିନେ ଦେହ ଧରେ ॥

ଯାଏ କୁଡ଼ି ସବୁ ଭଙ୍ଗା ମନ  
ସ୍ମୃତି ଯେବେ ସାଜେ ପ୍ରଜାପତି  
ସ୍ଵପ୍ନ ଭରା ହୁଏ ସବୁ ଦିନ  
ସବୁ ରାତି ହୁଏ ଜହରାତି ॥

ତରିତୋ, କିଶୋର ନଗର, କଟକ



# ସ୍ମୃତି ହୋଇ ମନେ ରହିଥାଉ

ଡକ୍ଟର ସଚ୍ଚିଦାନନ୍ଦ କର



ପିଲାଦିନ ମୋର  
ରହିଲାଣି କାହିଁ କେତେ ଦୂରେ  
ସେଦିନକୁ ଆଜି  
କାହିଁକି କେଜାଣି ମନେ ଝୁରେ ॥

ବାପାଙ୍କୁ ଦେଖିଲେ  
ମନେମନେ ଯାଉଥିଲି ତରି  
ଗାଳି ଦେଲେ ସିଏ  
ଯାଉଥିଲା ଆଖି ଲୁହ ଝରି ॥

କେତେ ସୁଖ ସିଏ  
ମାଆ ପାଶେ ପଡ଼ିଥିଲେ ଶୋଇ  
ଅମୃତ ପରିକା  
ଲାଗେ ସିଏ ଯାହା ଦିଏ ଖୋଇ ॥

ଜେଜେମା' କାଖରେ  
ବସିବସି ବୁଲୁଥିଲି ଯେତେ  
ଜେଜେ ନେଉଥିଲେ  
କାନ୍ଧରେ ବସେଇ ପୁଣି ସେତେ ॥

ପାଠ ବଡ଼ ନୁହେଁ  
ସେଇ ଦିନେ ବଡ଼ ଥିଲା ଖେଳ  
ସବୁବେଳେ ମୁହିଁ  
ଖୋଜି ବୁଲୁଥିଲି ସାଙ୍ଗ ମେଳ ॥

କେତେ ମାନ କେତେ  
ଅଭିମାନ କେତେ ରୁଷାରୁଷି  
ସାଙ୍ଗ ମେଲେ କେତେ  
ଥକା ମଜା କେତେ ହସ ଖୁସି ॥

ସବୁ ସତେ ଯାଇ  
ରହିଲାଣି କାହିଁ କେତେ ଦୂରେ  
ଆଖି ପାଉନାହିଁ  
ହେଲେ ହୁଏ ଭାଳି ମନ ଝୁରେ ॥

ଯାହା ଚାଲିଯାଏ  
ତାହା କିବା ସତେ ଫେରେ ଆଉ  
ଯାଉ ହେଲେ ତାହା  
ସ୍ମୃତି ହୋଇ ମନେ ରହିଥାଉ ॥

' ନିର୍ମାଲ୍ୟ '

ନୂଆପଡ଼ା, ନୟାବଜାର, କଟକ-୪



## ସ୍ମୃତି ଏକ ପ୍ରଜାପତି

ରମେଶ ଚନ୍ଦ୍ର ପସାଏଡ଼

ଇନ୍ଦ୍ରଧନୁ ସପ୍ତରାଗ- ଅନୁରାଗ- ଦୀପ୍ତ-ଦୁ୍ୟତି  
ନିଷ୍କଳଙ୍କ କାମ୍ୟ କାନ୍ତି କାନ୍ତ- କମନୀୟ- କୀର୍ତ୍ତି,  
ସଂସାର ସରିତ ସ୍ନାତ ସିନ୍ଧୁ ସୁଧା ସୁଭାରତୀ  
ପ୍ରାଣର ପ୍ରାକ୍ ସ୍ଵରଗୀତି ସ୍ମୃତି ଏକ ପ୍ରଜାପତି ।

ସୌମ୍ୟା ରମ୍ୟା ଅନୁପମା ମହତୀ ମହିମା ମତି  
ପଲଙ୍କେ ପୁଲଙ୍କେ ତନୁ ଦ୍ଵିଲୋକର ତୃପ୍ତି ଦୀପ୍ତି  
ଦୂରୁହ ଦୁର୍ଦ୍ଦଶା ଦୁଃଖ ସୁଖେ ବଦଳେ ତା କତି  
ଚିରମୁଗ୍ଧା ମଧୁହାସୀ ସ୍ମୃତି ଏକ ପ୍ରଜାପତି ।

ଅନୁକୃଷ୍ଣ ଉକୃଷ୍ଣ ବା ଉପେକ୍ଷା ବା ନୁହେଁ ପ୍ରୀତି  
ସର୍ବ ଅଙ୍ଗୀକାରମୟୀ ନାହିଁ ଭେଦାଭେଦ ଭ୍ରାନ୍ତି  
ବିଧି ବିହିତ ବିଧିରେ ଅବିଲମ୍ବେ ଲଭେ ଶାନ୍ତି  
ସତ୍ୟବାଚ୍ୟ-ପୁଷ୍ପେ ରତି ସ୍ମୃତି ଏକ ପ୍ରଜାପତି ।

ମନ କର୍ମ ଉଦ୍ୟାନରେ ମଧୁ ମତୁଆଳା ମତି  
ଲଭେ ଆନନ୍ଦ ଲହରୀ ସ୍ମୃତି ଏକ ପ୍ରଜାପତି ।

ନି, ଶରଧା  
ସଂସ୍କୃତ ଶିକ୍ଷକ  
ନଟବର ଉଚ୍ଚବିଦ୍ୟାଳୟ ,  
କଣ୍ଠେଇକେଲା,ଝାରସୁଗୁଡ଼ା







# ତୁମ ସ୍ମୃତି

ପ୍ରଶାନ୍ତ କୁମାର ନାଥ



ତୁମରି ସ୍ମୃତିକୁ ଜାଳି ଦେବି ବୋଲି  
ଭାବିଥିଲି ମନେ ପ୍ରିୟା  
ହେଲେ ମୋତେ ନିତି ଜଳେଇ ମାରୁଛି  
ତୁମ ସେ ସ୍ମୃତିର ନିଆଁ ।୧।

ଖୋଜୁଛି ଆଜି ମୁଁ ଜିଇବା ଠିକଣା  
ପ୍ରେମରେ ହଜେଇ ଦେଇ  
ପ୍ରେମ ଗଳା ପରେ ବାଟ ଭୁଲି ଏକ  
ପଥକ ଯାଇଛି ହୋଇ ।୫।

କହିଥିଲି ସିନା ରହିଯିବି ପ୍ରିୟା  
ତୁମକୁ ମୁଁ ଭୁଲି ଯାଇ  
ଭୁଲିବା ଆଗରୁ ତୁମ ସ୍ମୃତି ପ୍ରିୟା  
ଦେଉଛି ମୋତେ ଭୁଲେଇ ।୨।

ତୁମ ଗାଆଁ ଦେଇ ଯିବି ନାହିଁ ବୋଲି  
ଭାବିଛି ଅନେକ ଥର  
ହେଲେ ମୋର ପାଦ ତୁମରି ଗାଆଁରେ  
ପଡୁ ଅଛି ବାରମ୍ବାର ।୬।

ଭାବିଥିଲି ମୁହିଁ ପ୍ରେମ କାହାଣୀକୁ  
ଚିରିଦେବି ଫର୍ଦ୍ଦ ଫର୍ଦ୍ଦ  
ହେଲେ ସେ କାହାଣୀ ସାଜୁଛି ଆଜି  
ଜୀବନର ଉପପାଦ୍ୟ ।୩।

ଭାବିଛି ଅନେକ ପଡ଼ିବିନି ଆଉ  
ତୁମ ସେ ପ୍ରେମ ପତର  
ହେଲେ ବାଧକରେ ପଡ଼ିବା ପାଇଁକି  
ତୁମରି ଚିଠି ଅକ୍ଷର ।୭।

ଅତୀତ କଥାକୁ ଅତୀତରେ ଛାଡ଼ି  
ରହିବାକୁ ଭାବିଥିଲି  
ଜାଣି ମୁଁ ନଥିଲି ବିଗତ ଅତୀତ  
ବର୍ତ୍ତମାନେ ଯୋଡ଼ା ବୋଲି ।୪।

ସବୁ ଚେଷ୍ଟା ମୋର ହେଉଛି ବିଫଳ  
ତୁମକୁ ଭୁଲିବା ପାଇଁ  
ହୃଦୟରେ ପରା ରହି ସେ ଯାଇଛି  
ଅଭୁଲି ସ୍ମୃତିଟେ ହୋଇ ।୮।

। ସୁନ୍ଦରପୁର, ଉତ୍ତରକୁଳ ହାଟ, ପ୍ରୀତିପୁର,ଯାଜପୁର ।



### ମିଠା କେତେ ସ୍ମୃତି..

ଅମିକା ସ୍ଵାଇଁ

ମିଠା, ମିଠା କେତେ ସ୍ମୃତି  
ଝୁରେ ମନ ନିତି ,ନିତି  
ଫୁଲର ପାଖୁଡ଼ା ମେଲି  
ଗାଢ଼ଥାଏ ପ୍ରେମ ଗୀତି ।୧।

ମନ କରେ ଆନ ମନା  
ତୋଳି ଧରେ ସ୍ନେହ ପ୍ରେମ,  
ଆଖି ତୋଳେ ନାଚି ଯାଏ  
ବିତିଥିବା ଦିନ ଆମ ।୨।

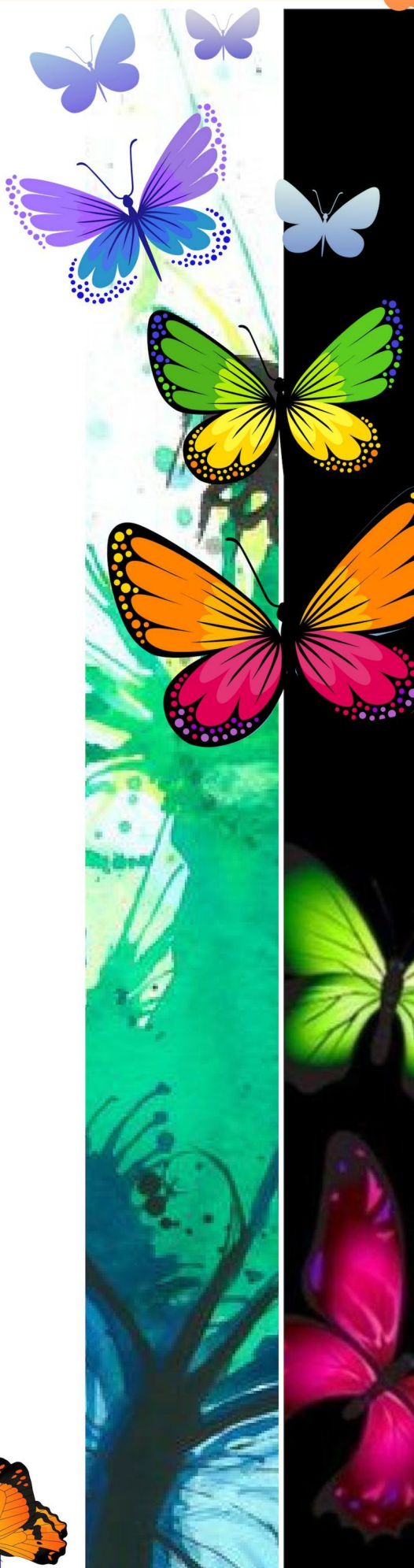
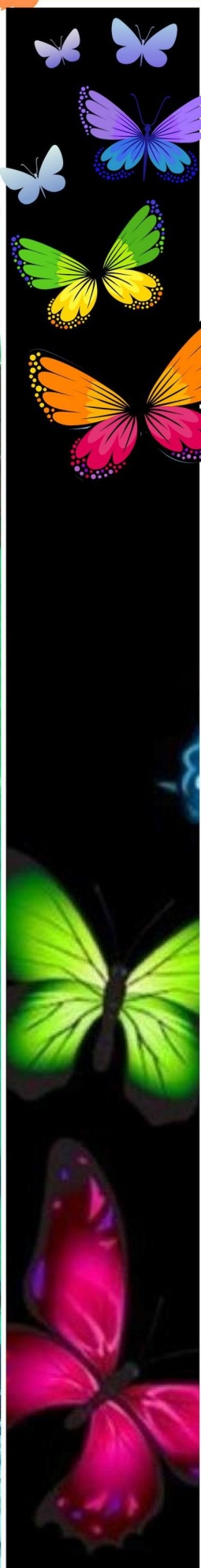
ସ୍ମୃତି ର ପାଖୁଡ଼ା ମେଲି  
ଚାଲୁ ଥିବା ପଥ ଆମେ ,  
ମନ କରି ଉଲ୍ଲସିତ  
ବଞ୍ଚୁଥିବା କରି କର୍ମେ ।୩।

ସ୍ମୃତି ରେ ମହକୁ ଥିବା  
ହସି ହସି ଯିବା ବିତି,  
ମିଠା ସ୍ମୃତି ଭରେ ପ୍ରୀତି  
ସ୍ମରୁଥିବା ଦିନ ରାତି ।୪।

ପ୍ରଜାପତି ପରି ନୁହେଁ  
ସ୍ମୃତି ଆମ ଚରଲିଆ  
ଉଡ଼ି ଚାଲି ଯିବ ସେ'ତ  
ମନକରି ପାଶିଚିଆ ।୫।

ସ୍ମୃତି ର ହୃଦୟେ ଆମେ  
ତୋଳିବା ପ୍ରୀତିର ଘର  
ରଖୁଥିବା ସ୍ନେହ, ଶ୍ରଦ୍ଧା  
ଭୁଲିବାନି ପରସ୍ପର ।୬।

ଭୁବନେଶ୍ଵର, ଓଡ଼ିଶା





### ସ୍ମୃତି

ମନୋରମା ମିଶ୍ର

ସ୍ମୃତି, ଧାଉଁଥିବା ଜୀବନର ମୁହୂର୍ତ୍ତେ ବିରଚି  
ବିଚିଥିବା ଅତୀତର ନିଗୂଢ଼ ନିର୍ଯ୍ୟାସ  
ତରଳ ଅନୁଭୂତିର ସାହିତ୍ୟ ମୁଠାଏ  
ଅନ୍ତରଙ୍ଗ ଜୀବନର ଆମରଣ ସାଥ୍ ॥

ସ୍ମୃତି, ହୃଦୟର ଚୌହଦୀ ଭିତରେ  
ଛାଇ, ଛାଇ ଜହର ଆଲୁଅ,  
ପତ୍ରଝଡ଼ା ଶ୍ରୀହୀନ ପାଦପ,  
ଅଞ୍ଜୁଳେ ନିରୁତା ପ୍ରେମର ମହ ମହ ବାସ୍ନା,  
କିଛି ନିଖୋଜ ସ୍ୱପ୍ନର ଅସ୍ପଷ୍ଟ ପାଦଚିହ୍ନ ॥

ହୃଦୟ ଇଲାକା ଡେଇଁ  
ସ୍ମୃତି ଯେବେ ଆସିଯାଏ ମନ ଅଗଣାକୁ  
ସମୟ ଅଟକି ଯାଏ ଆପଣା ଜାଗାରେ  
ମନହୁଏ ଆନମନା ଏକଲା ଏକଲା ॥

ସ୍ମୃତିର ମୁକୁଳା ଦରଜା ଦେଇ  
ଦିଶିଯାଏ ବିଚିଥିବା ଦୃଶ୍ୟ,  
ପୁଲକରେ ଝୁମି ଝୁମି ହଜିଯାଏ ମନ  
ଅବା ଭିଜିଭିଜି ଦୁଃଖଦ କାରୁଣ୍ୟ  
ଆପଣାକୁ ଖୋଜିବୁଲେ ଆପଣା ଭିତରେ ॥

ମନ ଘୁରେ ସ୍ମୃତି ଦୁନିଆରେ  
ସ୍ମୃତି ବୁଲେ ମନ ଅଗଣାରେ  
ମନ ଆଉ ସ୍ମୃତିର ଏ ନିଃଶବ୍ଦ ମିଳନ  
ଜାଣେନି କେ ଜାଣିପାରେ ନାହିଁ  
ସୂଚନା ବି ମିଳେନି କାହାକୁ ॥

ନୀଳାଦ୍ରି ବିହାର, ଭୁବନେଶ୍ୱର





# ସ୍ମୃତି ଏକ ପ୍ରଜାପତି

କେ.ନିର୍ମଳ

ମଣିଷର ସିନା ମରଣ ରହିଛି  
ସ୍ମୃତି ତ ଚିର ଅମର,  
ଯେତେ ଝୁରୁ ଥାଏ ସେତେ ଝୁରୁଥାଏ  
ସତେ ଚିରସ୍ରୋତା ଧାର ।

ବେଳାଭୂମି ପରେ ଶାମୁକା ପରାୟେ  
ଅଜାଣତେ ପଡ଼ିଥାଏ,  
ସେ ଏକା ଦେଖାଇ ତୁମ ଗର୍ଭ ମୋତି  
ଛାଡ଼ି ଯାଇଥାଏ ଯିଏ ।

ସୁନେଲୀ ସ୍ୱପ୍ନରେ ପ୍ରୀତି ଅଗଣାରେ  
ଆଶାର ଆଲୋକ ତୀରେ,  
ଉଡ଼ି ଉଡ଼ି ଯାଏ ସୁନୀଳ ଆକାଶେ  
ସାତ ରଙ୍ଗର ଜୁଆରେ ।

ବିଜନ ବେଳାରେ ତୁମରି ଛୁଆଁରେ  
ହୃଦୟରେ ଭରେ ତାତି,  
ମନ ବଗିଚାର କଅଁଳ ଡାଳରେ  
ସ୍ମୃତି ଏକ ପ୍ରଜାପତି ।

ଉଦ୍ରକ, ବାସୁଦେବପୁର ( ଜଗନ୍ନାଥ )





### ସ୍ମୃତି.... ପ୍ରବାସିନୀ ହୋତା



ସ୍ମୃତି ଏକ ପ୍ରଜାପତି  
ମଧୁବୋଳା ଜହରାତି  
ମନପୁଲେ ପାଲେ ପ୍ରୀତି  
ନୀରବତା କରି ସାଥୀ ।

ଗାତ୍ରେ ଖେଳାଏ ପୁଲକ  
ମଉନି ମନେ ମହକ  
ଅସ୍ତ ହେଲେ ବ୍ୟସ୍ତ ପଣ  
ଲେଉଟି ଉଛୁଙ୍କେ ସ୍ମୃତି ।

କେବେ ତା ରୂପ ବଦଳେ  
ନିଆଁ ହୋଇ କେବେ ଜାଲେ  
ଆଖୁରୁ ବରଷା ଧାରା  
ହୋଇ ବହେ ସାରା ରାତି ।

କୀଟ ହୋଇ ଦଂଶିଯାଏ  
କାହ୍ନୁର ବଇଁଶି ପ୍ରାୟେ  
ଅମାନିଆ ମନ ତହିଁ  
ଉଜାଟନେ ଯାଏ ମାତି ।

ଦୁଃଖ ହେଉ, ସୁଖ ହେଉ  
ସ୍ମୃତି ହୋଇ ଫେରେ ଯେହୁ  
ଆଣେ ନିଜ ସାଥେ କେତେ  
ତିହରା ଆତ୍ମୀୟ ତୃପ୍ତି ।

ସ୍ମୃତି ! ତୁ ସତେଜ ଥାଆ  
ଜୀବନର ଗୀତ ଗାଆ  
ଭୁଲି ତୁ କେବେ ନ ଯାଆ  
ଗାଆଁ ଭୁଲି ସାଙ୍ଗ ସାଥ୍ ।

କୋକିଳ କାକଳି ପରି  
ହେବୁ ଶାନ୍ତ ଚଇତାଳି  
ବଉଳ, ମହୁଳ, ଫୁଲ  
ସ୍ନିଗ୍ଧ କାକରର ମୋତି ।

ନ ହେବୁ ଝଞ୍ଜା ପବନ  
ପୀଡ଼ା ନ ହେଉ କା' ପ୍ରାଣ  
ବିରହୀ ପ୍ରାଣକୁ ଦେବୁ  
ଚନ୍ଦନୁ ଶୀତଳ ଶାନ୍ତି ।

-----  
ଭଟଲି ରୋଡ଼, ବରଗଡ଼



# ସ୍ମୃତି ଗୋଟେ ଅବୁଝା ପ୍ରଜାପତି

ସୁପ୍ରଭା ସାମଲ

ଛାତି ତଳ ଫରୁଆ ଭିତରେ  
 ବେଳ ଅବେଳ ରେ ଯେବେ  
 କଡ଼ ଲେଉଟାଏ ସ୍ମୃତି ତ'  
 ଅତୀତ ଟା ଢେଉ ଭଳି ମଥା ପିଟେ  
 ମନ ଅଗଣାରେ.....  
 ଅଭିମାନର ପରସ୍ତ ପରସ୍ତ ଅଳକ୍ଷୁ  
 ଜମି ଗଲାଣି ମନ କୋଠରୀ ରେ  
 ବଳେଇ ପଡ଼ୁଛି  
 ଝାଡ଼ି ଝୁଡ଼ି ସଫା କରିଦେବାର  
 ବୁଆ ଅପଚେଷ୍ଟା ।

ଭଙ୍ଗା ମନର କବର ତଳୁ ଅତାନକ  
 ଜୀବନଧାସ ପାଏ "ସ୍ମୃତି"  
 ତ' ପାଇଁଶ ତଳର ନିଆଁ ଭଳି  
 କୁହୁଳି କୁହୁଳି ଅଙ୍ଗାର କରିଦିଏ  
 ମନର ସବୁଜିମା...  
 ଆଖି ଆଗରେ ନାଚିଯାଏ  
 ଜୀବନର ପ୍ରତିଟି ମୋଡ଼ରେ  
 ଘଟିସାରିଥିବା ଘଟଣା ଓ ଦୁର୍ଘଟଣା  
 ମାନଙ୍କର ଦୃଶ୍ୟ ଚିତ୍ରାବଳୀ।

ଛାତି ତଳେ ବ୍ୟକ୍ତ କରି ହେଉ ନ'ଥିବା  
 ଗୁଡ଼ାଏ ଅପ୍ରକାଶ୍ୟ ବେଦନାବୋଧ  
 ଭରା ଫଗୁଣରେ ଝରା ପତ୍ରର ଆକୁଳତା...  
 ଚଇତି ବାଆ ରେ ନିଦାଘର କାରୁଣ୍ୟ  
 ଅବିଶ୍ଵାସର ଜହର ବୋଲି ହୋଇଯାଏ  
 ସମ୍ପର୍କର ନାଆଁ ରେ ।



ସତରେ! ଏଇ "ସ୍ମୃତି" ଭାରି ଅବୁଝା  
 ଠିକ ଅମାନିଆଁ ପ୍ରଜାପତି ପରି  
 ଉଡ଼ିବୁଲେ ପୁଲରୁ ପୁଲକୁ...  
 ମହୁ ସିନା ଶୋଷି ନିଏ  
 କେବେ ବି'ବୁଝେନା  
 ପୁଲ ହୃଦୟର ଅଦେଖା ଯନ୍ତ୍ରଣା।

"ସ୍ମୃତି" ବି'ଭାରି ଦଗାଦିଆ  
 ନିଃଶବ୍ଦ ରେ ଠେଲି ଦେଇ  
 ମନର ଦରଜା  
 ଏମିତି ମୁକୁଳା କରି ଦିଏ ଯେ'  
 ଆଖି ପାଲଟେ ଲୁହର ସମୁଦ୍ର  
 ଲାଗୁଥାଏ ମୁହୂର୍ତ୍ତକ ରେ  
 ଭାସିଯିବ କି'ସତେ  
 ଜୀବନ, ସ୍ଵପ୍ନ ଆଉ ତା' ସଂସାର ବି'....!

କୋଠପତା ମାହାଙ୍ଗା, କଟକ।



# ସ୍ମୃତି ପଟେ ଗାଆଁ ମୋର ବିରାଟ ବହି

ତ୍ରିଲୋଚନ ପଣ୍ଡା

ସ୍ମୃତି ପଟେ ଗାଁଆ ମୋର ବିରାଟ ବହି  
ଯତନେ ସାଇତି ଥିଲି ତୋର ଲଗେଇ  
ସେଦିନ ସଞ୍ଜରେ  
ଚା' ପିଆବେଳେ  
ନାତି ଚାଣିଦେଲା ତୋର ଜିଦି ଲଗେଇ ॥୦॥

ଖୁଲିଖୁଲି ହସି ଦେଇ ନାତି କହିଲା  
ସତେ ଜେଜେ ତୁମେ କାଳେ ଥିଲ ଚଗଲା  
ମୋ' ପରି ମିଛ କହି ଠକୁ ବି ଥିଲ  
ଧରାପଡ଼ି କାନ ଧରି ଆସୁଥିଲ ଥିଲ  
ଗେଜୁଟି ନଇରେ  
ବୁଝୁଥିଲ କାଳେ  
ଠାକୁଜେଜେ ଦି'ପହରେ ପଡ଼ିଲେ ଶୋଇ!! ॥୧॥

ଫୋଟକା ବାଣକୁ ବାନ୍ଧି କୁକୁର ଲାଞ୍ଜେ  
ନିଆଁ ଗୁଞ୍ଜି ନାରୁଥିଲ ଦୀପାଳି ସଞ୍ଜେ  
ଯା ବାଡ଼ିରେ ପାରୁଥିଲା ଆତ୍ମ ପିକୁଳି  
ଚୋରି କରୁଥିଲ ଛପି ସାଙ୍ଗକୁ ଧରି  
ଆଖିରେ ପଡ଼ିଲେ  
ପଡ଼ି ଉଠି ତଳେ  
ଧାଉଁଥିଲ ବିକଳରେ ବାତକୁ ଡେଇଁ ॥୨॥

xxx      xxx      xxx

ରୂପାଜହ୍ନ ପରି ସ୍ମୃତି ଅନ୍ଧାରେ ଥିଲା  
ନାତି ଚୋକା ଆଜି ତାକୁ ମୁକୁଳା କଲା  
କାଲିପରି ସିଏ ହେବ ମୋଅରି ପରି  
ପାକଲା ବାଳରୁ ପୁଲେ ମଥାରେ ଧରି  
ବୁଝିଯିବ ମୂଲ୍ୟ  
ସ୍ମୃତି ଯେ ଅମୂଲ୍ୟ  
ବଞ୍ଚିବାକୁ ଶେଷ କାଳେ ସାହାରା ନେଇ ॥୩॥





# ପୁଣି ଥରେ ଫେରି ଆସନ୍ତା କି...

କଣ୍ଠୁରୀ ଚରଣ ରାଉତ



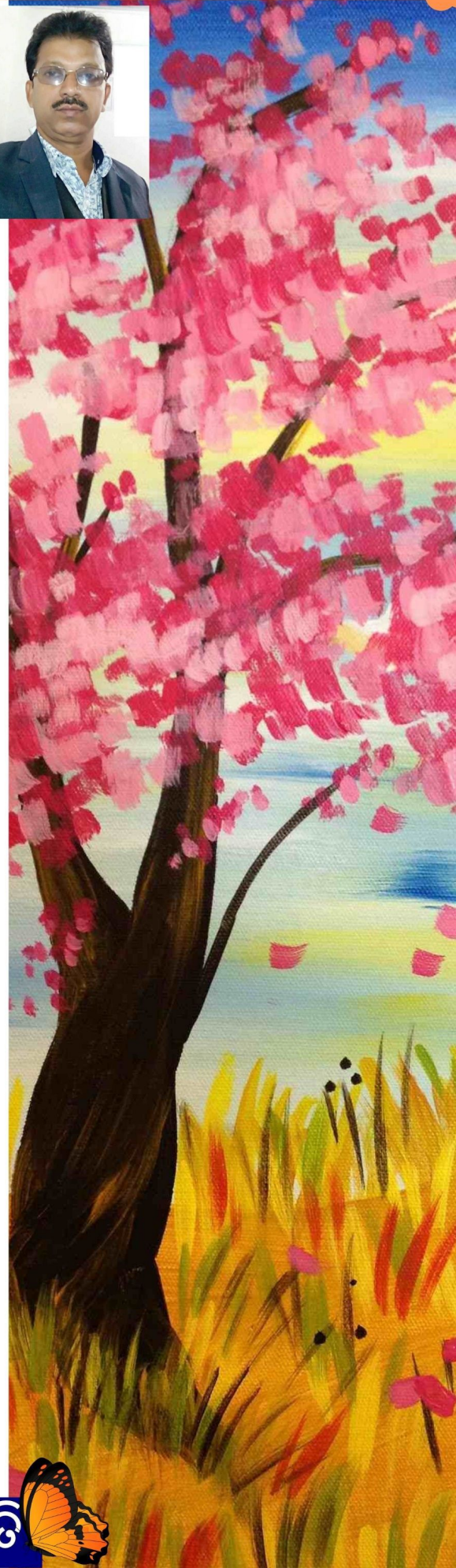
ପୁଣି ଥରେ ଫେରି ଆସନ୍ତା କି  
ମୋ ପ୍ରିୟ ପଲ୍ଲୀ ମାଟିର  
ଆକାଶ ଛୁଆଁ ବିଶ୍ଵାସ..,  
ସକାଳର କଅଁଳିଆ ଖରା,  
ଝଲକାଏ ମୁକୁଳା ପବନ  
ପହିଲି ବର୍ଷାରେ ଭିଜିଥିବା  
ଶବ୍ଦଙ୍କର ଓଦା ଅଭିମାନ..।

ପୁଣି ଥରେ ଫେରି ଆସନ୍ତା କି...  
ଗାଁ ଦାଣ୍ଡର ଫୁଲୁଳା ଛାତିରେ  
କଅଁଳା ବାଛୁରୀର କସରତ,  
ଜହ୍ନ ଆଉ ତାରାଙ୍କର ଲୁଚକାଳି ଖେଳ  
ନଇ ପଠାର ଓଦା ଓଦା ନୀରବତା  
ଆତ୍ମ ବଉଳର ମିଠା ମିଠା ସୁବାସ..।

ପୁଣି ଥରେ ଫେରି ଆସନ୍ତା କି..  
କାଉମାନଙ୍କର କା'ଆ, କା'ଆ  
ଘରଚଟିଆର କିଟିରିମିଟିରି  
ଜହ୍ନି ଫୁଲର ଆଖି ଝଲସାପଣ  
ମଲ୍ଲୀ ଫୁଲର ମିଠା ମିଠା ବାସ୍ନା..।

ପୁଣି ଥରେ ଫେରି ଆସନ୍ତା କି....।  
ବାହା ପିଟି ଚଳିବାର ମାନସିକତା  
ସ୍ଵାଭିମାନର ବାର୍ତ୍ତା ବହନ କରୁଥିବା  
ଆମର ଓଡ଼ିଆ ସଂସ୍କୃତି....  
ତୁଳସୀ ଚଉରା ମୂଳର ସଞ୍ଜ ଦୀପ  
ସମସ୍ତଙ୍କୁ ଏକତା ରଞ୍ଜରେ  
ବାନ୍ଧି ପାରୁଥିବା ସ୍ନେହ ସଂପ୍ରୀତି...।

ଦେଓଗାଁ, ବଲାଙ୍ଗିର /  
ମୋ.୯୯୩୭୯୮୨୮୪୭







# ତୁମେ ସ୍ମୃତି -ହୃଦୟର ଗୀତି

ସୁଭାଷ ଚନ୍ଦ୍ର ପଣ୍ଡା



ଗ୍ରୀଷ୍ମ ମାର୍ଗଶୁକର ପ୍ରଚଣ୍ଡ କିରଣରେ  
 ନିଆଁଟିରା ଖରା ତାତିରେ  
 ଜଳି ଜଳି , ତରଳି ତରଳି ମଧ୍ୟାହ୍ନ ଧୂପରେ  
 ସନ୍ତାପିତ ଦେହ ମନ ଆତ୍ମା ଇନ୍ଦ୍ରିୟକୁ ଉଚ୍ଚକିତ କରି  
 ଝଙ୍କା ଖୋଲି ଅଚାନକ ପଶି ଆସିଥିବା  
 ଦଲକାଏ ବର୍ଷା ଭିଜା ଶୀତଳ ପବନ ଭଳି,  
 ମନର ଝରକା ଖୋଲି ତୁମ ଉପସ୍ଥିତି  
 ତୁମେ ସ୍ମୃତି -ଏକ ଦୁଷ୍ଟ ପ୍ରଜାପତି ।

ତୁମେ ମୋତେ ଆବଶ୍ୟକ କରନାହିଁ ଅନୁମତି  
 କାହା ହୃଦୟ ରାଜ୍ୟକୁ ପ୍ରବେଶର  
 ତୁମେ ମୋତେ ଅପେକ୍ଷା କରନାହିଁ  
 ସମୟର, ବେଳ ଅବେଳର  
 ତୁମେ ସ୍ମୃତି -ପ୍ରୀତି ପାର୍ବଣର ।

ଯେଉଁମାନେ କହୁଥିଲେ ଆମେ ଚାଲ ଉଡ଼ିଯିବା  
 ନୀଳ ଆକାଶର ବୁକୁ ଚିରି  
 ଦିଗ୍ ବଳୟ ପାଚେରୀକୁ ଡେଇଁ ,  
 ଆମେ ଚାଲ ହଜିଯିବା  
 ସପନ ରାଜ୍ୟର ଗୋପନ ପୁରରେ  
 କାମନାର କଳା କୁଞ୍ଜ ଛୁଇଁ ,  
 ଆଜିକାର ଉଦାସୀନ ଦିନ ମାନଙ୍କରେ  
 ସେମାନଙ୍କ ଦେଖା ମିଳେ ନାହିଁ ,  
 ପହଁରି ପହଁରି ତୁମେ ଆସ ସମୟ ସୁଅରେ  
 ସେମାନଙ୍କ ଠିକଣା ସଜାଇ  
 ତୁମେ ସ୍ମୃତି -ଅବାଞ୍ଛିତ ଅତୀତର ଅଭଙ୍ଗା କଣ୍ଠେଇ ।

ନିତିଦିନ ଅସ୍ଵାଚଳେ ସୁରୁଜ ଛିତିରେ  
 ପଣତ କାନିକୁ ଘୁରାଇ ବେକରେ ,  
 ଧୂପ ବତୀ ସଞ୍ଜ ସଳିତାରେ  
 ତୁଳସୀ ଚଉରା ପାଶେ -ନତ ମସ୍ତକରେ  
 ମୋ ପାଇଁ ଲୁହ ଢାଳି -ଆବେଗ ପ୍ରାଣରେ  
 ମୋ ବୋଉର ଅଭୁଲା ଚିତ୍ରକୁ ନେଇ ତୁମେ ଆସ ,  
 ତୁମେ ସ୍ମୃତି -ହୃଦୟର ଗୀତି ।

ଗହଗା ନରସିଂହ ପୁର ,କେନ୍ଦ୍ରାପଡ଼ା, ଓଡ଼ିଶା